



# 第45回全道自治労野球大会

## 二ユース

編集・発行 大会実行委員会事務局教宣班  
2011年8月6日発行(第2号)

いよいよ大会の幕が切れて落とさ  
れました。初日の6日は絶好の快晴  
となり、熱戦の舞台として申し分な  
い天気となりました。各球場の試合  
結果を報告します。

### オーシャンスタジアム

【別海7・0芽室】(7回コールド)  
藤盛運営委員長が始球を務めた  
第1試合。別海は芽室・江崎投手の  
立ち上がりに対し、足をからめた攻  
撃と連続時に打て3点を先制した。適  
別海は6回には田畑・大西の連続適  
時打で追加点を挙げ、6回に江崎の  
得点を重ねた。芽室は6回に江崎の  
三塁打、9番・斉藤は適時打で1点  
を追加したが、別海・村山投手の前  
に追加点を奪えず、7回コールドで敗退した。

### 【余市0・3倶知安】

【余市0・3倶知安】  
4回の対戦で、余市は投手・竹内と  
の右中間三塁打に続き、倶知安は  
適時打で待望の先取点を挙げた。半  
田から二・三塁のチャンスを作り、半



士の後志地本同  
4回までには  
知安・竹内と  
余市の投手は  
の均衡が保た  
れた。5回、木  
村の打球が、

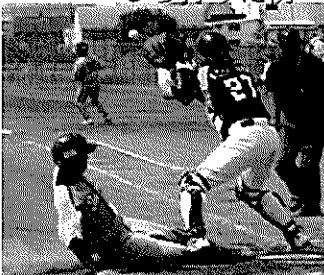
好投を続けていた瀧上が自ら試合  
を決定づける2点適時打を放つ。  
余市は、再三得点圏に走者を出し  
ながら、再と一本が出なかつた。

### 【滝川6・5室蘭】

室蘭は1回、滝川・立野の制球  
の乱れから2点を挙げ、続く4回  
も相手の守備の乱れから追加点  
一方の滝川も4回裏、四球などで  
二死満塁から3連続適時打で5点  
を挙げ逆転し、6回にも1点を追  
加。室蘭は7回に2点を挙げ、追いつ  
げたが反撃は実らなかつた。

### 西桔梗野球場

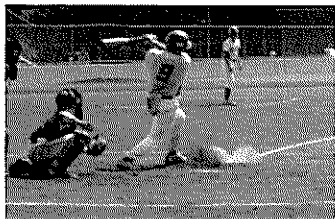
【南幌1・2苫小牧消防】  
昨年の決勝戦カドが初戦から  
激突した。先制したのは南幌。4  
回に6番・笠原の適時打で先  
制。対する苫小牧消防もその裏、  
松本の右中間適時二塁打で、さ  
ま取り返す。苫小牧消防は  
は苦戦を繰り返す。南幌は  
も好機を6回に作り、  
松本の適時打で、  
逃げ切った。



【深川1・8石狩】(7回コールド)  
石狩はエンドランを中心とした  
機動力野球を展開し得点を重ねた  
守備も堅実な守りで、深川を1点  
に抑え、初戦を飾った。

### 南茅部運動広場野球場

【鷹栖1・3大空】  
濃霧の中での試合  
開始。鷹栖は1回、  
走者二塁で新田が中  
堅に適時打を打ち先  
制。対する大空は2  
回、二死・走者二塁  
で山崎が右中間を破  
りエンタイトル2ベ  
ースで同点に。さら  
に3回に1点を挙げ、  
逆転し、続く4回に  
も1点を加える。鷹栖は2回以降  
走者を出さず、掛田投手の前に  
あと一本が出なかつた。



【札幌3・7北見消防】  
北見は1回裏、2番菊地の二塁  
打を足掛かりとして相手失策によ  
り先制。さらに満塁とし6番松下  
の適時二塁打などで6点を挙げ、  
試合を終始有利に進めた。対する  
札幌は4回に7番澤口の犠飛、  
6回に4番佐藤(貴)のソロホー  
マ、1回に9番佐藤(慶)の三  
塁打を足掛かりとした得点で3点  
塁手に完投を許した。北見の吉岡

【苫小牧市職労7・1北広島】  
会場の緊張感もアツプ。市職の登  
場の回から苦小牧  
の味のある攻撃で5点を先取。右  
も一死から打球で出塁し、伊藤  
を破る2塁打で追加点。田中の右  
ドゴの間に3塁へ進塁、田中の右  
打によりこの回2点を追加。田中  
一、北広島は6回二死後、四球と  
が二死となり、次打者のピッチャ  
一悪送球となり、待望の1点が入  
回一死後、中堅が絶たれた。四球  
塁となるが、後続が絶たれた。

### 北斗市運動公園野球場

【森13・0江差】(7回コールド)  
森は1回表、2死満塁から川村の右  
越え走者一掃の三塁打など、5点  
先制。続く2回にも、森の松崎が  
ングホームランを果たすなど、次  
点を重ね、試合を決めた。



【帯広4・0名寄消防】  
序盤は、帯広・  
神尾、名寄・矢島  
の投手戦となる。  
佐藤の左中間適時  
打など、6回にも  
しげた。6回にも  
かながかった。打  
線が

【浜頓別1・10長万部】(7回コールド)  
長万部は2回裏、黒島の左翼前打  
打線をつなぎ2点を先取。この回  
者一巡の猛攻を見せ、この回一挙  
加える。浜頓別は5回表、眞坂の  
打で1点を返す。6回裏にも3点  
戦進出を決めた。